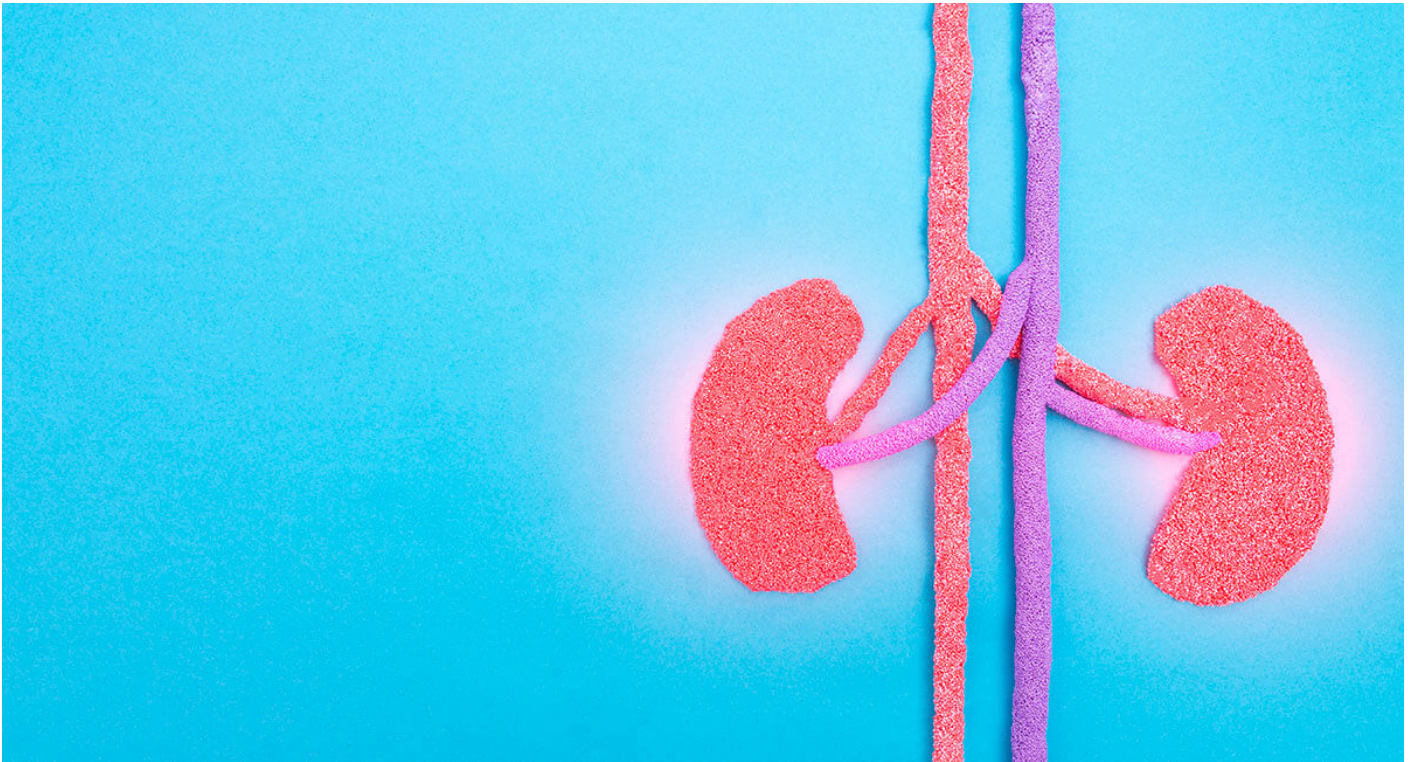


| Experto universitario en nefrología y diálisis



Información sobre el programa formativo

- ✓ **Horas de formación:** 500
- ✓ **Créditos ECTS:** 20
- ✓ **Duración:** El alumno dispondrá de un tiempo mínimo de 3 meses para realizar el experto universitario y un máximo de 6 meses.

La nefrología es la especialidad médica que estudia la anatomía de los riñones y sus funciones. Por tanto, su campo de actuación engloba la prevención, diagnóstico y el tratamiento de las enfermedades del riñón y sus consecuencias. En este sentido, a la hora de tratar las enfermedades del riñón, la diálisis tiene un papel esencial.

Así, la diálisis se define como un tratamiento médico que se encarga de desempeñar la función de filtrar la sangre de unos riñones que han dejado de funcionar hasta que se curan o son sustituidos por otros riñones donados. De esta forma, elimina sustancias dañinas de la sangre cuando los riñones no lo pueden hacer.

Con este **experto universitario en nefrología y diálisis** desarrollarás competencias en la gestión del cuidado del paciente enfermo renal en hemodiálisis crónico y agudo, peritoneodiálisis, procuramiento y trasplante renal. Asimismo, también adquirirás conocimientos, entre otros aspectos, sobre los distintos accesos vasculares.

Inscribirme



Certificación: Universidad San Jorge



Todo el personal que realice un **Experto Universitario online** de la **Universidad San Jorge (USJ)** recibirá, una vez finalizado, un diploma en créditos y horas para personal universitario y únicamente en horas para personal no universitario. Este documento es únicamente emitido por la universidad certificadora de las capacitaciones o acciones formativas, es decir, por la USJ debemos sumas a esto que este trámite no tendría ningún coste adicional.

La USJ bajo ningún concepto expedirá el título universitario correspondiente al programa formativo si el alumno/a no ha finalizado con éxito la evaluación correspondiente y no ha transcurrido el tiempo mínimo desde la matrícula. Una vez transcurrido el tiempo mínimo que exige la dicha universidad y finalice la edición, se procederá a solicitar el diploma a la **Universidad San Jorge**, la cual suele tardar en remitir los diplomas de los Expertos Universitarios entre uno y tres meses. Igualmente los alumnos una vez realizada la formación, podrán solicitar un certificado provisional expedido por ESHE a la espera de recibir el diploma de la USJ.

Los discentes al realizar las formaciones, recibirían un diploma como el que mostramos a continuación:



Parte delantera del diploma de la Universidad San Jorge

XXXXXXXXXXXXXXXXX
Módulo 1: XXXXXXXXXXXXXXXXXXXX
Módulo 2: XXXXXXXXXXXXXXXXXXXX
Módulo 3: ...
Módulo 4: ...
Módulo X: ...



Parte trasera del diploma de la Universidad San Jorge

¿A quién va dirigido?

A la realización de *experto universitario online* podrán acceder los siguientes profesionales:

- Grado en Enfermería.
- Grado en Medicina.

Objetivos

Generales

- Demostrar conocimientos en anatomía y fisiología renal.
- Comprender los métodos de exploración renal y los trastornos y lesiones de la función urinaria.
- Describir la importancia de una Insuficiencia renal aguda o crónica.
- Analizar detalladamente el tratamiento más efectivo para la Hipertensión arterial.
- Examinar los avances sobre depuración extracorpórea en pacientes críticos.
- Conocer las herramientas necesarias para atender a los pacientes en diálisis peritoneal.
- Explicar el procedimiento de trasplante renal y aquellos pacientes susceptibles del mismo.
- Determinar los cuidados necesarios al paciente trasplantado.
- Entender los diferentes accesos vasculares y la evaluación de pacientes con enfermedad renal mediante ecografía.
- Analizar los diagnósticos y tratamientos disponibles para los distintos tumores renales.
- Establecer métodos diagnósticos y terapéuticos eficaces contra las infecciones urinarias.

Inscribirme



Salidas profesionales

El *experto universitario en nefrología y diálisis* le proporciona capacidades para poder desempeñar su función laboral en:

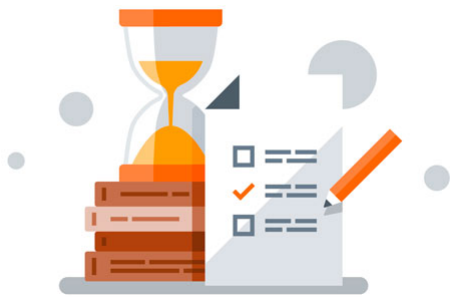
- Unidades de hospitalización de pacientes con insuficiencia renal crónica.
- Unidades de hemodiálisis.
- Unidades de hospitalización de pacientes con enfermedad renal agudizada.
- Unidades de diálisis peritoneal.

Requisitos para la inscripción

En caso de tener más solicitudes que plazas, tendrán prioridad aquellos profesionales que tengan experiencia en el sector específico del experto universitario y por orden de inscripción.

1. Titulados universitarios mencionados en el punto perfil del alumnado.
2. Hoja de matrícula o solicitud.
3. Fotocopia del DNI, Cédula de identidad, TIE o Pasaporte en vigor.
4. Fotocopia del Título universitario.
5. Resguardo de pago.

Evaluación



La evaluación consta de **188 preguntas** (A/B/C) y **6 supuestos prácticos**. El alumno debe finalizar el experto universitario y hacerlo con aprovechamiento de al menos un 65% tanto de los tests como de los supuestos planteados en el mismo, que se realizarán a través de la plataforma online.

Para dar por finalizado el experto universitario además de la evaluación correspondiente a cada módulo, el alumno debe de realizar un trabajo final de experto universitario de un tema elegido de una relación propuesta por el equipo de tutores, con unos requisitos mínimos de calidad y de actualidad bibliográfica, superando este con una calificación superior al 65% de la nota del módulo trabajo fin de experto.

Contenidos

Módulo I: Nefrología

Tema I. Anatomía y fisiología renal:

- Introducción.
- Situación anatómica del riñón.
- Estructura renal.
- Histología y fisiología renal.
- Vascularización renal.
- Funciones endocrinas.
- Resumen.
- Autoevaluación.
- Bibliografía.

Tema II. Métodos de exploración renal:

- Introducción.
- Síntomas y signos.
- Síntomas y signos inespecíficos.
- Procedimientos por la imagen.
- Procedimientos morfológicos.
- Resumen.
- Autoevaluación.
- Bibliografía.

Tema III. Trastornos de la función urinaria: Proteinuria, hematuria, azoemia, oliguria:

- Introducción.
- Incontinencia urinaria, un problema como otro cualquiera.
- Proteinuria.
 - Diagnóstico de una proteinuria.

- Clasificación de la proteinuria.
- Evaluación del niño con proteinuria.
- Hematuria.
- Azoemia. Oliguria.
- Resumen.
- Autoevaluación.
- Bibliografía.

Tema IV. Balance hidroelectrolítico: Equilibrio ácido-base:

- Introducción.
- Volumen y composición del líquido extracelular.
- Volumen y composición de líquido intracelular.
- Intercambios.
- Balance hidrosalino.
- Alteraciones del agua y del sodio.
- Síndromes hipoosmolares/hiponatremia.
- Hiponatremia hipovolémica.
- Hiponatremia hipervolémica.
- Hiponatremia normovolémica.
- Hipernatremia.
- Hipopotasemia. Hiperpotasemia.
 - Hipopotasemia.
 - Hiperpotasemia.
- Hipocalcemia. Hipercalcemia.
 - Hipocalcemia.
 - Hipercalcemia.
- Hipofosfatemia. Hiperfosfatemia.
 - Hipofosfatemia.
 - Hiperfosfatemia.
- Hipomagnesemia. Hiper magnesemia.
 - Hipomagnesemia.
 - Hiper magnesemia.
- Equilibrio ácido-base.
- Sistema amortiguador ácido carbónico-bicarbonato, fosfato y proteínas.
- Desequilibrios ácido-base.
- Acidosis metabólica y láctica.
- Cetoacidosis diabética y de ayunas.
- Acidosis de la uremia y metabólicas por intoxicaciones.
- Acidosis tubulorrenal (ATR).
- Alcalosis metabólica.
- Alcalosis poshipercápnic.
- Alcalosis por contracción de volumen.
- Acidosis y alcalosis respiratoria.
- Acidosis respiratoria.
- Alcalosis respiratoria y enfermedades que la causan.
- Resumen.
- Autoevaluación.
- Bibliografía.

Tema V. Síndrome nefrítico y nefrótico:

- Introducción.
- Síndrome nefrítico.
- Síndrome nefrótico.
- Resumen.
- Autoevaluación.
- Bibliografía.

Tema VI. Insuficiencia renal aguda:

- Introducción.
- Clasificación y etiología.
 - Insuficiencia renal aguda prerrenal.
 - Insuficiencia renal aguda parenquimatosa.
 - Insuficiencia renal posrenal u obstructiva.
- Fases y diagnóstico del fracaso renal agudo.
- Clínica y pronóstico.
- Tratamiento.
- Diálisis. Indicaciones y contraindicaciones.
- Resumen.
- Autoevaluación.
- Bibliografía.

Tema VII. Insuficiencia renal crónica:

- Introducción.
- Etiología.
- Clínica.
- Diagnóstico.
- Tratamiento.
- Resumen.
- Autoevaluación.
- Bibliografía.

Tema VIII. Glomerulonefritis primarias:

- Introducción.
- Epidemiología.
- Mecanismos de la glomerulonefritis.
- Clasificación.
- Medidas generales de las glomerulopatías.
- Resumen.
- Autoevaluación.
- Bibliografía.

Tema IX. Nefropatías de las enfermedades sistémicas:

- Introducción.
- Enfermedades multisistémicas mediadas inmunitariamente.

- Enfermedades multisistémicas asociadas con paraproteinemia y neoplasia.
- Enfermedades glomerulares relacionadas con infecciones.
- Resumen.
- Autoevaluación.
- Bibliografía.

Tema X. Nefropatías intersticiales y tóxicas:

- Definición.
 - Nefropatías intersticiales agudas.
 - Nefritis túbulointersticial aguda por fármacos.
 - Nefropatía intersticial aguda infecciosa.
 - Nefropatía intersticial crónica.
 - Nefropatías intersticiales crónicas medicamentosas.
 - Nefropatías intersticiales crónicas asociadas a metales pesados.
 - Nefropatía por radiación.
 - Nefropatía intersticial crónica asociada a alteraciones metabólicas.
 - Nefropatía intersticial crónica asociada uropatía obstructiva.
 - Nefropatía intersticial crónica asociada mieloma múltiple.
 - Nefropatía por hierbas chinas.
 - Nefropatía de los balcanes.
- Resumen.
- Autoevaluación.
- Bibliografía.

Tema XI. Vasculopatías renales:

- Introducción.
- Vasculitis sistémicas.
 - Clasificación.
 - Enfermedades vasculares de afectación directa al riñón.
- Nefropatía de la esclerodermia.
- Coagulopatías.
 - Síndromes hemolítico-urémicos.
 - Enfermedad renal inducida por la HTA.
 - Necrosis cortical renal.
- Nefropatía de la drepanocitosis.
- Resumen.
- Autoevaluación.
- Bibliografía.

Tema XII. Infecciones del tracto urinario: Tuberculosis renal:

- Introducción.
- Recuerdo anatómico-fisiológico.
- Epidemiología.
- Fisiopatología.
- Etiología.
- Clasificación.
- Pielonefritis aguda (PNA).

- Uretritis.
- Cistitis y prostatitis.
- Infecciones urinarias de origen nosocomial.
- Resumen.
- Autoevaluación.
- Bibliografía.

Tema XIII. Urolitiasis. Obstrucción del tracto urinario:

- Introducción.
- Litiasis renal.
 - Cólico nefrítico.
- Obstrucción del tracto urinario.
- Resumen.
- Autoevaluación.
- Bibliografía.

Tema XIV. Enfermedades renales congénitas y hereditarias:

- Introducción.
- Anomalías congénitas del riñón y de vías urinarias.
 - Anomalías congénitas del riñón.
 - Anomalías congénitas de las vías urinarias.
 - Anomalías en la forma de la vejiga.
- Enfermedades renales hereditarias.
 - Nefronoptosis.
 - Nefropatías hereditarias con afectación glomerular.
- Enfermedades metabólicas hereditarias con afectación renal.
- Otras entidades hereditarias que cursan con afectación renal.
- Resumen.
- Autoevaluación.
- Bibliografía.

Tema XV. Hipertensión arterial y repercusiones orgánicas:

- Riñón en la etiopatogenia de la HTA.
- Riñón como causa de HTA secundaria.
- Riñón en HTA secundaria de otro origen y alteraciones electrolíticas.
- Riñón en la HTA esencial como órgano diana.
- Marcadores renales de riesgo cardiovascular.
- Fármacos antihipertensivos y nefroprotección.
- Criterios para derivar al hospital a un paciente hipertenso.
- HTA en las glomerulonefritis primarias: Aspectos pronósticos y terapéuticos.
- Resumen.
- Autoevaluación.
- Bibliografía.

Tema XVI. Síndrome urémico hemolítico y púrpura trombocítica trombocitopénica:

- Introducción

- Concepto.
- Desarrollo
- Síndrome urémico hemolítico y púrpura.
- Púrpura trombocítica trombocitopénica.
- Resumen.
- Autoevaluación.
- Bibliografía.

Tema XVII. Diabetes y riñón:

- Introducción.
- Lesiones renales en la diabetes.
- Historia natural de la nefropatía diabética.
 - Manifestaciones clínicas.
 - Factores pronósticos.
 - Tratamiento.
- Prevención de la nefropatía diabética.
- Resumen.
- Autoevaluación.
- Bibliografía.

Tema XVIII. Embarazo y riñón:

- Introducción.
- Embarazo y riñón.
 - Cambios anatómicos del tracto urinario durante el embarazo.
 - Cambios fisiológicos.
- Enfermedades renales y embarazo.
 - Pielonefritis y embarazo.
 - Bacteriuria asintomática y cistitis.
 - Tratamiento de las infecciones urinarias.
 - Glomerulonefritis aguda.
 - Embarazo consecutivo a trasplante renal.
 - IRA y hemodiálisis en el embarazo.
 - Nefropatía crónica.
 - Litiasis renal.
 - HTA Y embarazo.
 - Preeclampsia.
 - HTA crónica y embarazo.
- Resumen.
- Autoevaluación.
- Bibliografía.

Tema XIX. Sustitución de la función renal: Técnicas de depuración extrarrenal:

- Introducción.
- Indicaciones.
- Hemodiálisis.
 - Complicaciones asociadas a la hemodiálisis.
- Diálisis peritoneal.

- Tipos de diálisis peritoneal.
- Valoración del orificio de salida del catéter peritoneal.
- Complicaciones de la diálisis peritoneal.
- Papel de la enfermería en la DPCA. Programa de entrenamiento para la DPCA.
- Resumen.
- Autoevaluación.
- Bibliografía.

Tema XX. Patologías asociadas al paciente con IRC terminal:

- Introducción.
- Aparato cardiovascular.
- Sistema nervioso.
- Sistema óseo.
- Infecciones víricas.
- Resumen.
- Autoevaluación.
- Bibliografía.

Tema XXI. Aspectos psicológicos y sociales en la IRC:

- Introducción.
- Etapas de adaptación.
- Alteraciones psicopatológicas derivadas del acúmulo de toxinas.
- Recursos adaptativos.
- Problemas más frecuentes.
- Exacerbaciones psicopatológicas del individuo en programa de hemodiálisis.
- Paciente en diálisis peritoneal continua ambulatoria (DPCA).
- Aspectos psicológicos del trasplante renal.
- Resumen.
- Autoevaluación.
- Bibliografía.

Tema XXII. Nutrición y dietética en la IRC:

- Introducción.
- Insuficiencia renal aguda.
- Síndrome nefrótico.
- Insuficiencia renal crónica.
 - Fisiopatología de la desnutrición en la IRC.
 - Metabolismo nitrogenado en la insuficiencia renal.
 - Valoración clínica nutricional.
 - Causas de malnutrición en la IRC.
 - Manifestaciones clínicas de la insuficiencia nutritiva.
 - La restricción de proteínas en la ERC.
 - Tratamiento.
 - Tratamiento farmacológico.
 - Tratamiento nutricional.
- Hemodiálisis.
- Diálisis peritoneal.

- Trasplante renal.
- Otros problemas nutricionales.
- Consideraciones y recomendaciones sobre nutrientes.
 - Recomendaciones para controlar la ingesta de líquidos.
 - Síntomas de una hiperpotasemia.
 - Alimentos ricos en fósforo.
 - Suplementos nutricionales.
 - Seguimiento en las normas dietéticas.
- Resumen.
- Autoevaluación.
- Bibliografía.

Tema XXIII. Tumores renales:

- Introducción.
- Clasificación de los tumores renales.
 - Neoplasias benignas.
 - Neoplasias malignas: Carcinoma renal.
- Factores genéticos y cáncer renal.
- Anatomía patológica..
- Otros tumores renales.
- Diseminación.
- Estadaje del carcinoma renal.
- Clasificación TNM del cáncer renal.
 - Clínica.
 - Diagnóstico.
 - Diagnóstico diferencial.
 - Tratamiento.
- Tratamiento del carcinoma renal metastásico.
- Resumen.
- Autoevaluación.
- Bibliografía.

Tema XXIV. Trasplante renal:

- Introducción.
- Cronología del trasplante.
- Actividad trasplantadora en España.
- Donante y receptor.
- Cirugía del trasplante renal.
 - Obtención del riñón.
 - Cirugía de banco.
 - Implantación del riñón.
- Inmunología.
- Inmunosupresores.
 - Corticoesteroides.
 - Inhibidores de la síntesis de citoquinas.
 - Inhibidores de la acción de las citoquinas.
 - Inhibidores de la síntesis de ácidos nucleicos.
 - Inhibidores de la maduración linfocitaria.

- Medicamentos antilinfocitarios.
- Inhibidores de mTOR: Sirolimus (Rapamune®) y Everolimus (Certican®).
- Otros inmunosupresores xenobióticos.
- Protocolos de inmunosupresión.
- Resumen.
- Autoevaluación.
- Bibliografía.

Tema XXV. Complicaciones del trasplante renal:

- Introducción.
- Complicaciones quirúrgicas.
- Recidivas de nefropatía en el injerto.
- Nefrotoxicidad por ciclosporina.
- Infecciones.
 - Infecciones bacterianas.
 - Infecciones víricas.
 - Infecciones fúngicas.
 - Infecciones protozoarias.
- Hipertensión arterial.
- Complicaciones óseas.
- Alteraciones mucocutáneas.
- Neoplasias.
- Complicaciones hepáticas.
- Resumen.
- Autoevaluación.
- Bibliografía.

Tema XXVI. Uso de fármacos en la insuficiencia renal:

- Introducción.
- Situaciones que condicionan el tratamiento farmacológico en nefrología.
- Farmacocinética en patología renal.
- Dosificación de fármacos en la insuficiencia renal.
- Resumen.
- Autoevaluación.
- Bibliografía.

Tema XXVII. Infección del tracto urinario:

- Introducción.
- Epidemiología y conceptos.
- Etiología.
- Factores favorecedores de daño renal.
- Clínica.
- Diagnóstico.
 - Diagnóstico de localización de la infección.
- Tratamiento.
 - Seguimiento y pronóstico.
 - Prevención de recurrencias.

- Derivación a nefrología pediátrica.
- Resumen.
- Autoevaluación.
- Bibliografía.

Tema XXVIII. Hematuria y proteinuria:

- Hematuria.
 - Tipos de hematuria.
 - Causas de hematuria en los niños.
 - Macrohematuria recidivante (MHR) y nefropatía por IGA (enfermedad de Berger).
 - Hematuria idiopática y síndrome de Alport.
 - Glomerulonefritis posestreptocócica aguda.
 - Glomerulonefritis membranosa.
 - Lupus eritematoso sistémico (LES).
 - Glomerulonefritis membranoproliferativa (mesangio-capilar).
 - Glomerulonefritis asociada a infecciones crónicas.
 - Glomerulonefritis rápidamente progresiva con semilunas.
 - Hematuria por ejercicio físico y fármacos que producen hematuria.
 - Conducta a seguir ante una hematuria.
 - Evaluación diagnóstica.
- Proteinuria.
 - Fisiopatología.
 - Proceso diagnóstico.
 - Tratamiento.
- Resumen.
- Autoevaluación.
- Bibliografía.

Tema XXIX. Reflujo vésico-ureteral:

- Introducción.
- Epidemiología y clasificación del RVU.
- Fisiopatología.
- Clínica, diagnóstico y evaluación.
- Tratamiento.
- Control y seguimiento.
- Resumen.
- Autoevaluación.
- Bibliografía.

Tema XXX. Síndrome hemolítico urémico:

- Introducción.
- Etiología.
- Patogenia.
- Clínica.
- Diagnóstico.
- Pronóstico.
- Tratamiento.

- Resumen.
- Autoevaluación.
- Bibliografía.

Tema XXXI. Enfermedad poliquística autosómica recesiva:

- Introducción.
- Definición y epidemiología.
- Patología, genética y diagnóstico prenatal.
- Manifestaciones clínicas.
 - Implicación renal.
 - Implicación hepática.
- Diagnóstico.
- Pronóstico y tratamiento.
- Resumen.
- Autoevaluación.
- Bibliografía.

Tema XXXII. Tumor de Wilms: Nefroblastoma:

- Introducción.
- Epidemiología.
- Factores genéticos y tumor de Wilms.
- Anatomía patológica.
- Historia natural.
- Clasificación del tumor de Wilms.
- Clínica.
- Exploraciones complementarias.
- Diagnóstico diferencial.
- Tratamiento.
 - Recomendaciones de tratamiento.
- Pronóstico.
- Resumen.
- Autoevaluación.
- Bibliografía.

Tema XXXIII. Tratamiento sustitutivo de la función renal en pediatría:

- Introducción.
- Incidencia, prevalencia, etiología y tratamiento sustitutivo.
- Métodos.
 - Diálisis peritoneal.
 - Modalidades.
 - Hemodiálisis.
 - Trasplante.
- Problemas asociados a la insuficiencia renal terminal.
- Resumen.
- Autoevaluación.
- Bibliografía.

Tema XXXIV. Aspectos psicológicos y sociales del niño con IRC terminal:

- Introducción.
 - Valoración social para la elección del tratamiento sustitutivo.
 - Aspectos psicológicos, familiares y sociales en los niños con IRCT.
 - Apoyo social: Asociaciones.
 - Aspectos psicológicos del equipo sanitario ante el tratamiento.
 - Educación sanitaria al niño y familia.
 - Resumen.
 - Autoevaluación.
 - Bibliografía.
-

Módulo II: Depuración extracorpórea del paciente en estado crítico

Tema I. Lesión renal aguda:

- Introducción.
- Definición.
- Factores de riesgo.
- Clasificación.
 - Insuficiencia renal aguda prerrenal.
 - Insuficiencia renal aguda parenquimatosa o renal.
 - Insuficiencia renal aguda posrenal.
- Consecuencias de la IRA.
- Manejo del paciente crítico con IRA.
- Resumen.
- Autoevaluación.

Tema II. Bases físico-químicas de la depuración:

- Introducción.
- Difusión.
- Ultrafiltración y convección.
- Adsorción.
- Consideraciones finales.
- Resumen.
- Autoevaluación.

Tema III. Componentes de un sistema de depuración:

- Introducción.
- Acceso vascular.
- Circuito.
- Hemofiltro.
- Fluidos.
- Monitor.
 - Monitor Prisma.
 - Monitor Prismaflex.

- Monitor Aquarius.
- Monitor Multifiltrate.
- Monitor Hygieia Ultima.
- Resumen.
- Autoevaluación.

Tema IV. Modalidades de depuración. Dosificación:

- Introducción.
- Modalidades.
 - Ultrafiltración lenta continua (SCUF).
 - Hemofiltración venovenosa continua (HFVVC).
 - Hemodiálisis venovenosa continua (HDVVC).
 - Hemodiafiltración venovenosa continua (HDFVVC).
 - Hemoperfusión.
 - Plasmaféresis.
- Dosificación.
- Resumen.
- Autoevaluación.

Tema V. Anticoagulación del sistema:

- Introducción.
- Heparina.
- Citrato.
- Prostaglandinas.
- Consideraciones finales.
- Resumen.
- Autoevaluación.

Tema VI. Indicaciones no renales:

- Introducción.
- Insuficiencia cardíaca congestiva.
- Intoxicaciones.
- Trastornos electrolíticos.
- Acidosis láctica.
- Rabdomiólisis.
- Hipotermia e hipertermia.
- Insuficiencia hepática.
- Síndrome de disfunción multiorgánica.
- Resumen.
- Autoevaluación.

Tema VII. Complicaciones:

- Introducción.
- Complicaciones relacionadas con el acceso vascular.
- Complicaciones relacionadas con el circuito extracorpóreo.
- Complicaciones relacionadas con la técnica.

- Consideraciones finales.
- Resumen.
- Autoevaluación.

Tema VIII. Farmacocinética en depuración extracorpórea:

- Introducción.
- Características de los fármacos.
 - Peso molecular.
 - Unión a proteínas.
 - Volumen de distribución.
 - Aclaramiento.
- Ajustes en la dosificación.
- Resumen.
- Autoevaluación.

Tema IX. Montaje, manejo y monitorización:

- Introducción.
- Montaje del sistema.
- Manejo durante la depuración.
- Monitorización.
 - Presión de entrada o “arterial”.
 - Presión de retorno o venosa.
 - Presión del filtro o prefiltro.
 - Presión del efluente.
 - Presión transmembrana.
 - Delta de presión.
- Resumen.
- Autoevaluación.

Tema X. Cuidados estandarizados de enfermería:

- Introducción.
- Plan de cuidados.
 - Deterioro de la eliminación urinaria. 00016. Dominio 3.
 - Exceso de volumen. 00026. Dominio 2.
 - Riesgo de infección. 00004. Dominio 11.
 - Hipotermia. 00006. Dominio 11.
 - Riesgo de deterioro de la integridad cutánea. 00047. Dominio 11.
 - Riesgo de déficit de volumen de líquidos. 00028. Dominio 2.
 - Riesgo de sangrado. 00206. Dominio 11.
 - Riesgo de shock. 00205. Dominio 11.
 - Deterioro del intercambio de gases. 00030. Dominio 3.
- Resumen.
- Autoevaluación.

Trabajo fin de experto: Trabajo fin de experto

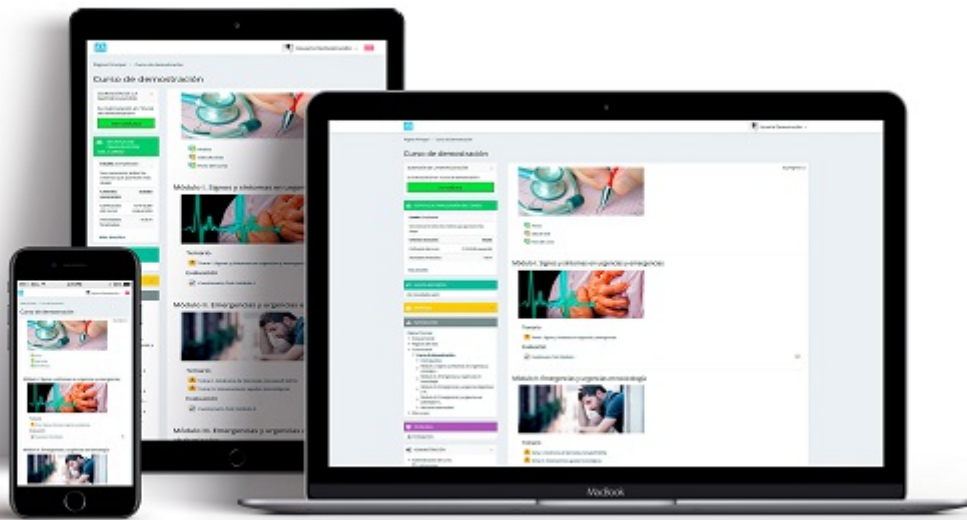
El alumno debe realizar un trabajo fin de experto para finalizar su formación y cumplir unos requisitos mínimos de calidad y de actualidad bibliográfica.

Pautas mínimas:

1. Puede ser tanto un trabajo de investigación como una revisión bibliográfica.
2. Debe ser una extensión de unas 30 páginas.
3. Debe estar citada en estilo Vancouver.

Recomendaciones:

1. Tamaño 12.
2. La bibliografía debe ser desde hace 5 años en adelante.
3. Letra Times New Roman.
4. Debe estar citada en estilo Vancouver y con citas en el texto.
5. Interlineado 1-1,15.



El desarrollo del programa formativo se realiza a distancia, el alumno dispondrá de los contenidos en formato PDF y realizará la evaluación en la plataforma online, esta plataforma está operativa 24x7x365 y además está adaptada a cualquier dispositivo móvil. El alumno en todo momento contará con el apoyo del departamento tutorial. Las tutorías se realizan mediante email (atenciontutorial@eshe.es) o través del sistema de mensajería que incorpora la plataforma online. Dentro de la plataforma encontrarás:

- Guía de la plataforma.
- Foros y chats para contactar con los tutores.
- Temario.
- Resúmenes.
- Vídeos.
- Guías y protocolos adicionales.
- Evaluaciones.
- Seguimiento del proceso formativo.

Inscribirme

