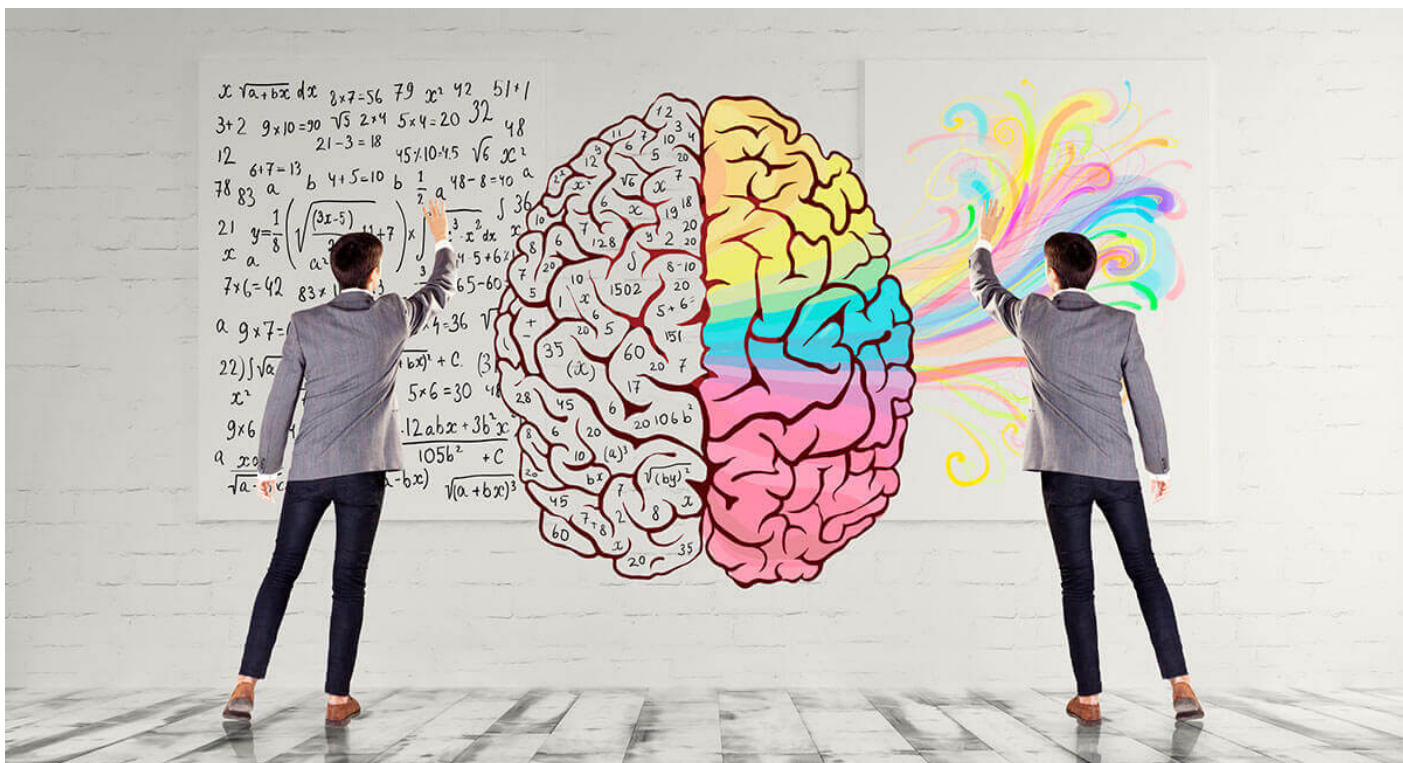


| Experto en psicogeriatría



Información sobre el programa formativo

- ✓ **Horas de formación:** 500
- ✓ **Créditos ECTS:** 20
- ✓ **Duración:** El alumno dispondrá de un tiempo mínimo de 1 mes para realizar el experto y un máximo de 6 meses.

La realidad demográfica del envejecimiento de la población se acompaña del incremento del número de personas mayores afectadas de trastornos mentales. Conscientes de la necesidad creciente de formar de manera específica a los profesionales de la salud en atención a la tercera edad, el presente **experto en psicogeriatría** se orienta a mejorar las habilidades para el manejo clínico de los *pacientes psicogeriátricos*.

Ofrece una gran oportunidad de desarrollar una profesión muy demandada en el contexto social actual. Los profesionales en gerontología psicosocial juegan un papel muy importante ante una demanda social y laboral dirigida tanto a investigar como a atender el exponencial crecimiento del envejecimiento poblacional. Desde una perspectiva sociosanitaria, su labor puede centrarse en la eliminación de los factores de riesgo de las patologías más frecuentes que aparecen en la edad avanzada; en participar en el análisis y diseño de la política estatal dirigida a este sector poblacional.

Inscribirme



¿A quién va dirigido?

Este experto en psicogeriatría ha sido diseñado para formar graduados y licenciados de psicología, psicomotricidad, trabajo social, terapia ocupacional, psicopedagogía, pedagogía, pedagogía terapéutica, educadores sociales, enfermería, musicoterapia, logopedia, terapia ocupacional, sociología, antropología, médicos de atención primaria, profesores y docentes de educación especial, maestras integradoras, interesados en la intervención práctica con personas mayores, o a profesionales que ya trabajan en este ámbito y quieren profundizar en su formación.

Objetivos

Generales

- Actualizar en profundidad los distintos modelos de evaluación, diagnóstico, intervención y tratamiento en el campo de la Psicogerontología, así como las técnicas y procedimientos que de ellos se derivan.
- Planificar, desarrollar y supervisar el proceso de evaluación psicogerontológica en los diferentes contextos y ámbitos de actuación.
- Reconocer e implementar el conocimiento de las mutaciones y las nuevas formas de enfermar en estas edades así como el secuestro emocional de los pacientes de la tercera edad y permitir su expresión en un medio de contención.
- Formar profesionales en el campo del envejecimiento y la psicología de las personas mayores.
- Mejorar el conocimiento avanzado de las cuestiones teóricas y prácticas que se plantean actualmente en las diferentes disciplinas y campos interdisciplinarios del campo.
- Evaluar críticamente las diferentes tendencias y tradiciones de la odontología psicológica.
- Adquirir capacidades profesionales y de investigación para realizar evaluaciones, intervenciones psicológicas y tareas de investigación en conjunto con ancianos sanos, deterioro cognitivo u otros factores patológicos relacionados con la edad en el entorno familiar e institucional.
- Una comprensión más profunda del proceso de envejecimiento normal y patológico desde las perspectivas de la psicobiología, la cognición, el individuo y la sociedad.

Inscribirme



Salidas profesionales

Los profesionales que finalicen el experto en psicogeriatría podrán desempeñar sus labores en diversos centros/servicios o aplicar sus conocimientos a puestos vinculados, entre otros, como:

- Centros gerontológicos o centros especializados como hospitales.
- Servicios de neurología y psiquiatría.
- Unidades de neuropsicología.
- Unidades de trastornos de memoria y demencias.
- Centros y residencias geriátricas.
- Centros de día.

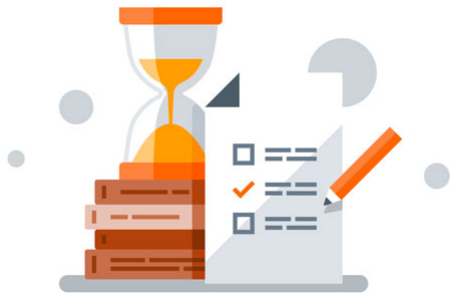
- Centros comunitarios.
- Ayuntamientos.
- Centros de salud mental.
- Centros de rehabilitación y unidades de memoria.
- Unidades de respiro.
- Centros de dependencia.

- Tele-asistencia.
- Servicios psicológicos en instituciones sociosanitarias.
- Servicios de psicología clínica en centros no explícitamente sanitarios (centros clínicos, instituciones de cuidados infantiles y residencias).
- Práctica clínica privada.
- Centros de enseñanza regular y especial.
- Centros de atención a grupos en situación de exclusión.
- Intervención psicoeducativa en contextos de exclusión social.
- Atención en unidades de asistencia domiciliaria, etc.

Requisitos para la inscripción

En caso de tener más solicitudes que plazas, tendrán prioridad aquellos profesionales que tengan experiencia en el sector específico del experto y por orden de inscripción.

- Solicitud de matrícula.
- Fotocopia del Título académico o certificado de estar cursando.
- DNI, TIE o Pasaporte en vigor.



La evaluación estará compuesta de **146 test** de opción ABC.

El alumno debe finalizar el Experto y hacerlo con aprovechamiento de, al menos, un 50% tanto de los test planteados en el mismo que se realizarán a través de la plataforma virtual, online.

Contenidos

Módulo I: Psicogeriatría

Tema I. Aspectos sociales y psicológicos del envejecimiento. Valoración geriátrica:

- Introducción.
- Cambios psicológicos en el envejecimiento.
 - Esfera cognitiva.
 - Esfera psicológica.
 - Sexualidad y Repercusiones psicoterápicas.
- Aspectos sociales del envejecimiento.
 - Cambios sociales en la vejez.
 - Abuso al anciano.
 - La vejez como cuestión social y política. Ayudas sociales.
 - Valoración del anciano.
- Cuidados de enfermería en el anciano con patología psiquiátrica.

- Envejecimiento psicológico. Cambios psíquicos.
- Rol de enfermería en la atención de los ancianos.
- Cuidados de enfermería en ancianos con trastornos mentales.
- Resumen.
- Autoevaluación.
- Bibliografía.

Tema II. Cambios fisiológicos en el anciano:

- Envejecimiento fisiológico.
- Mecanismos moleculares y celulares del envejecimiento.
- Envejecimiento fisiológico: Cambios biológicos.
- Envejecimiento fisiológico: Cambios psicológicos.
- Resumen.
- Autoevaluación.
- Bibliografía.

Tema III. Enfermedad de Alzheimer:

- Introducción.
- Epidemiología.
- Etiología.
- Clínica.
- Diagnóstico.
- Neuropatología.
- Alteraciones neurobioquímicas.
- Diagnóstico diferencial.
- Pronóstico.
- Resumen.
- Autoevaluación.
- Bibliografía.

Tema IV. Tratamiento de la Enfermedad de Alzheimer:

- Principios generales.
- Tratamiento farmacológico de síntomas cognitivos.
- Tratamiento farmacológico de síntomas no cognitivos.
- Tratamiento no farmacológico.
- Resumen.
- Autoevaluación.
- Bibliografía.

Tema V. Neuroimagen en la demencia tipo Alzheimer:

- Neuroimagen en el diagnóstico de la demencia tipo enfermedad de Alzheimer.
- Diagnóstico por neuroimagen. Bases físicas.
- Diagnóstico por neuroimagen. Bases fisiopatológicas.
- Neuroimagen en la enfermedad de Alzheimer.
- Resumen.
- Resumen.
- Autoevaluación.

- Bibliografía.

Tema VI. Otras demencias en el anciano:

- Enfermedad de Párkinson.
- Demencia de cuerpos de Lewy.
- Demencia en enfermedades psiquiátricas.
- Demencia vascular.
- Enfermedad de Pick.
- Enfermedad de Huntington.
- Hidrocefalias.
- Demencias secundarias a traumatismos.
- Cuidados de enfermería en el deterioro cognitivo.
- Resumen.
- Autoevaluación.
- Bibliografía.

Tema VII. Depresión y ancianidad:

- Introducción.
- Concepto y epidemiología.
- Etiología.
- Clínica.
- Diagnóstico.
- Clasificación de trastornos del estado de ánimo DSM-IV.
- Trastornos del humor según CIE-10.
- Diagnóstico diferencial.
- Comorbilidad, pronóstico y suicidio.
- Resumen.
- Autoevaluación.
- Bibliografía.

Tema VIII. Tratamiento de la depresión:

- Introducción.
- Terapias biológicas.
- ¿Es necesario reducir la dosis de fármacos antidepresivos en el anciano?
 - Tipos antidepresivos tricíclicos.
 - Interacciones farmacocinéticas y farmacodinámicas.
 - IRSN y NaSSA.
 - Conclusiones al uso de antidepresivos en el anciano.
- Terapias no biológicas.
- Resumen.
- Autoevaluación.
- Bibliografía.

Tema IX. Evaluación del riesgo de suicidio:

- Introducción.
- Epidemiología.
- Etiología.

- Evaluación del paciente suicida.
- Entrevista al paciente suicida.
- Diagnósticos psiquiátricos y conducta suicida.
- Algunas consideraciones en el paciente anciano.
- Tratamiento del paciente suicida.
- Resumen de la exploración del riesgo suicida.
- Resumen.
- Autoevaluación.
- Bibliografía.

Tema X. Ansiedad e hipocondría en el anciano:

- Introducción.
- Epidemiología.
- Etiología.
- Clasificación.
- Sintomatología y formas clínicas.
- Evaluación del anciano ansioso.
- Tratamiento de la ansiedad.
- Resumen.
- Autoevaluación.
- Bibliografía.

Tema XI. Estados paranoides y suspicacia en el anciano:

- Susplicacia.
- Trastorno paranoide de la personalidad.
- Esquizofrenia de comienzo tardío.
- Trastorno delirante paranoide del anciano y paranoide en las demencias.
- Trastornos del ánimo con síntomas paranoides.
- Tratamiento del anciano suspicaz.
- Resumen.
- Autoevaluación.
- Bibliografía.

Tema XII. Abuso de alcohol en geriatría:

- Concepto.
- Epidemiología.
- Clínica.
- Intoxicación por alcohol.
- Abstinencia de alcohol.
- Comorbilidad.
- Diagnóstico.
- Tratamiento.
- Otros trastornos provocados por el alcohol.
- Resumen.
- Autoevaluación.
- Bibliografía.

Tema XIII. Síndrome confusional agudo:

- Definición.
- Epidemiología y fisiopatología.
- Etiología y factores de riesgo predisponentes.
- Clínica.
- Aproximación diagnóstica.
- Diagnóstico diferencial.
- Tratamiento y manejo.
- Evolución y pronóstico. Prevención del SCA en el paciente con demencia.
- Cuidados de enfermería en cuadros confusionales agudos.
- Resumen.
- Resumen.
- Autoevaluación.
- Bibliografía.

Tema XIV. Trastornos del sueño:

- Introducción.
- Fisiología: Fases del sueño.
- Funciones del sueño.
- Sueño Y Envejecimiento.
- Clasificación.
- Insomnio.
- Otros trastornos del sueño.
- Tratamientos.
- Hipnóticos más frecuentes utilizados.
- Cuidados de enfermería ante los trastornos del sueño.
- Resumen.
- Autoevaluación.
- Bibliografía.

Tema XV. Tratamientos no farmacológicos y cuidados del profesional en Geriatría:

- Áreas generales de atención en el cuidado del anciano.
- Procesos de rehabilitación.
- Psicoterapia en el anciano.
- Terapia electroconvulsivante.
- El profesional en su trabajo con la vejez.
- Resumen.
- Autoevaluación.
- Bibliografía.

Módulo II: Estimulación psicogeriatría

Tema I. Influencia del envejecimiento en la memoria:

- Influencia del envejecimiento en la memoria.
- ¿Qué es la memoria?

- Envejecimiento y memoria.
- Resumen.
- Autoevaluación.
- Bibliografía.

Tema II. Introducción histórica a la enfermedad de Alzheimer:

- Introducción histórica a la enfermedad de Alzheimer.
- Bibliografía.

Tema III. Etiopatogenia:

- Etiopatogenia.
- La cascada amiloide.
- Factores etiopatogénicos.
- Anatomía patológica.
- Resumen.
- Autoevaluación.
- Bibliografía.

Tema IV. Curso y sintomatología de la demencia tipo Alzheimer (DTA):

- Curso y sintomatología de la demencia tipo Alzheimer (DTA).
- Etapas en la enfermedad de Alzheimer.
 - Primera etapa: Deterioro leve.
 - Segunda etapa: Deterioro moderado.
 - Tercera etapa: Deterioro moderado-grave.
 - Cuarta etapa: Deterioro grave.
 - Fases - Estadios de la Enfermedad de Alzheimer.
- Resumen.
- Autoevaluación.
- Bibliografía.

Tema V. Tratamiento en la enfermedad de Alzheimer:

- Tratamiento en la enfermedad de Alzheimer.
- Tratamiento farmacológico.
 - Tratamiento farmacológico de la sintomatología cognitiva.
 - Tratamiento farmacológico de la sintomatología psiquiátrica.
- Tratamiento no farmacológico.
- Teoría de la neuroplasticidad.
- Intervención y apoyo profesional al cuidador informal.
 - Intervención psicoterapéutica individual y familiar.
 - Programa de intervención psicoeducativo.
 - Otras intervenciones no farmacológicas.
- La fisioterapia como terapia no farmacológica.
 - Beneficios de las terapias no farmacológicas.
 - Definición distintas técnicas de fisioterapia.
 - Áreas de intervención del fisioterapeuta en la Enfermedad de Alzheimer.
 - Fisioterapia en la fase leve.
 - Fisioterapia en la fase moderada.

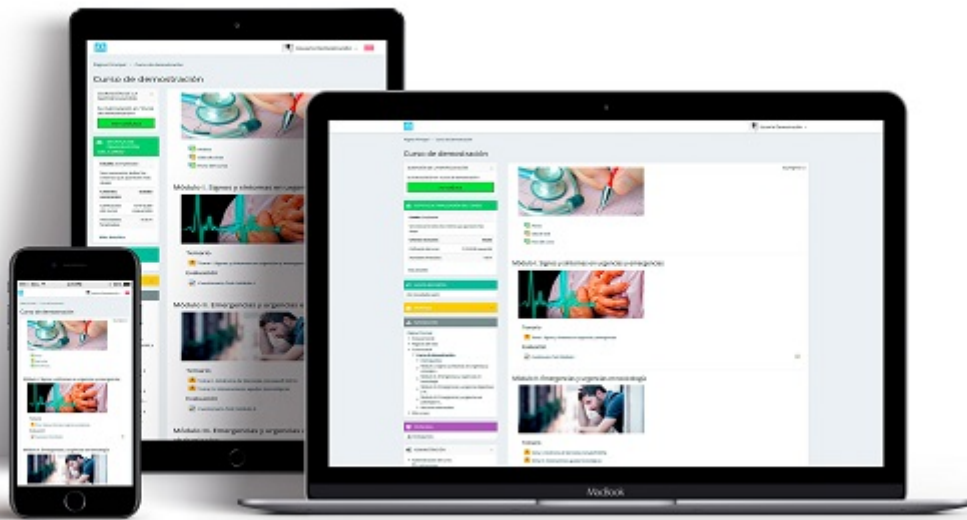
- Fisioterapia en la fase severa.
- Resumen.
- Autoevaluación.
- Bibliografía.

Tema VI. Intervención cognitiva:

- Intervención cognitiva.
- Fundamentación de las intervenciones cognitivas como medida psicoterapéutica en la DTA.
- Metodología y objetivos.
 - Terapias centradas en el funcionamiento cognitivo.
 - Intervenciones que fomentan la calidad de vida y modifican la conducta.
 - Intervenciones dirigidas al abordaje afectivo.
- Resumen.
- Autoevaluación.
- Bibliografía.

Tema VII. Áreas cognitivas afectadas en la demencia tipo Alzheimer: Pautas de estimulación:

- Áreas cognitivas afectadas en la demencia tipo Alzheimer: pautas de estimulación.
- Memoria.
- Cálculo.
- Praxis.
- Lenguaje.
- Gnosias.
- Orientación.
- Atención.
- Resumen.
- Autoevaluación.
- Bibliografía.



El desarrollo del programa formativo se realiza a distancia, el alumno dispondrá de los contenidos en formato PDF y realizará la evaluación en la plataforma online, esta plataforma está operativa 24x7x365 y además está adaptada a cualquier dispositivo móvil. El alumno en todo momento contará con el apoyo del departamento tutorial. Las tutorías se realizan mediante email (atenciontutorial@eshe.es) o través del sistema de mensajería que incorpora la plataforma online. Dentro de la plataforma encontrarás:

- Guía de la plataforma.
- Foros y chats para contactar con los tutores.
- Temario.
- Resúmenes.
- Vídeos.
- Guías y protocolos adicionales.
- Evaluaciones.
- Seguimiento del proceso formativo.

Inscribirme

