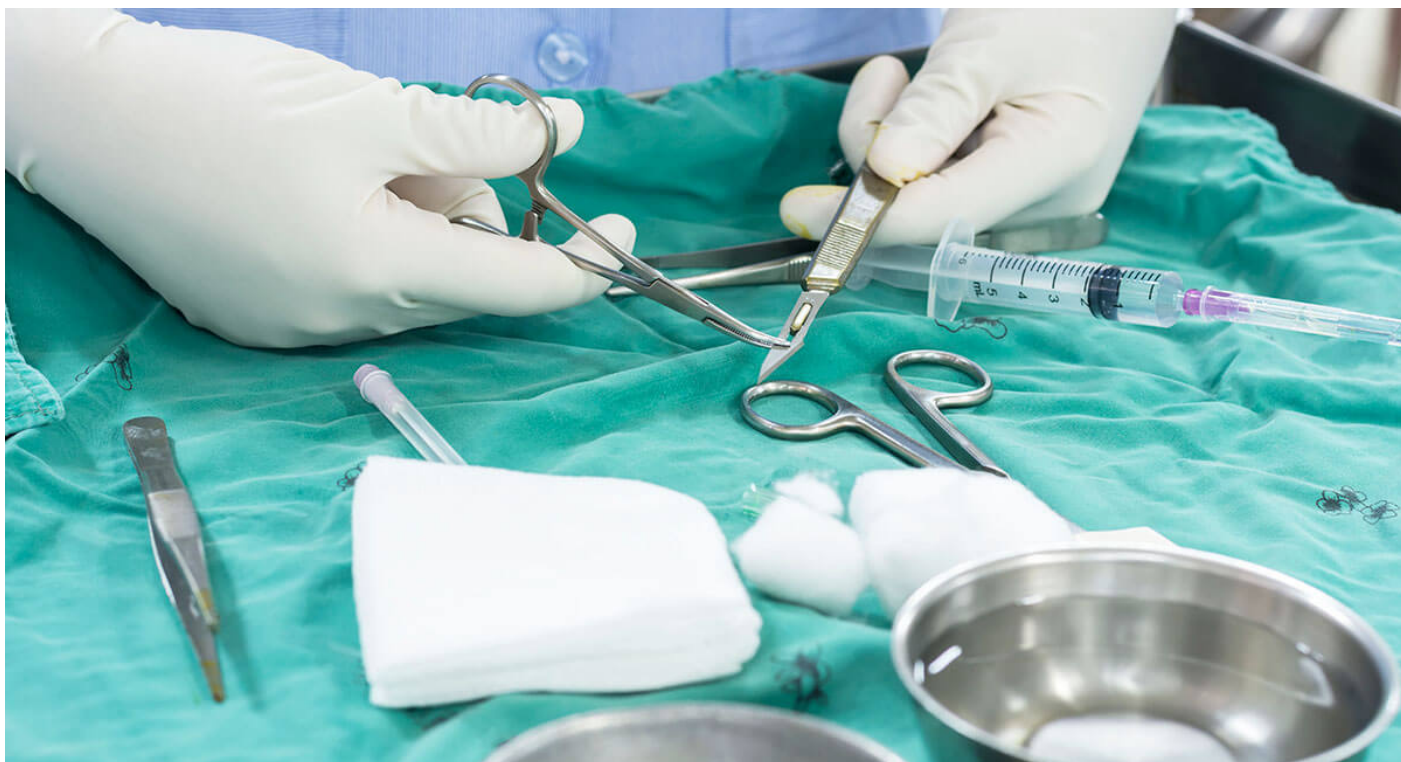


# Máster en abordaje de enfermería en cirugía menor



## Información sobre el programa formativo

- ✓ **Horas de formación:** 1500
- ✓ **Créditos ECTS:** 60
- ✓ **Duración:** El alumno dispondrá de un tiempo mínimo de 6 meses para realizar el máster y un máximo de 12 meses.

La cirugía menor incluye una serie de procedimientos quirúrgico sencillos y, generalmente, de corta duración. Estas intervenciones se realizan sobre tejidos superficiales o estructuras fácilmente accesibles, por lo que se necesita una baja anestesia local y no tienen apenas riesgo.

En este sentido, la enfermería está y ha estado siempre capacitada para la práctica de cirugía menor. Sin embargo, son pocas las enfermeras que, actualmente, realizan esta técnica, ya que, para que esta sea abordada por las enfermeras, es necesario que tengan una formación específica que les capacite para desempeñar adecuadamente esta función.

Precisamente, ese es el objetivo principal de este **máster en abordaje de enfermería en cirugía menor**, a través del cual las enfermeras aprenderán, entre otras cosas, las diferentes patologías y traumatismos, trastornos vasculares y úlceras por presión con las que se pueden encontrar en su día a día.

**Inscribirme**



# Certificación: Universidad Europea Miguel de Cervantes



Los alumnos que realicen un **Máster, Experto Universitario o Curso de especialización online Título Propio de la Universidad Europea Miguel de Cervantes (UEMC)** recibirán, una vez finalizado, un certificado expedido en créditos y horas. Este documento es únicamente emitido por la universidad certificadora de las actividades formativas, es decir, por la UEMC. Los diplomas acreditados por la UEMC no llevarán categoría profesional.

UEMC en ningún caso expedirá el título correspondiente al programa formativo si no ha transcurrido el tiempo mínimo desde la matrícula del alumno. Una vez transcurrido el tiempo mínimo que exige la universidad y finalice la edición, se procederá a solicitar el diploma a la Universidad, la cual suele tardar en remitir los diplomas de los cursos de especialización unos cuatro meses y de seis a nueve meses cuando se trata de máster o expertos universitarios. Igualmente los alumnos una vez realizada la formación, podrán solicitar un certificado provisional expedido por ESHE a la espera de recibir el diploma de la Universidad Europea Miguel de Cervantes.

Los alumnos recibirían, al realizar las formaciones, un diploma como el del ejemplo:



**Parte delantera del certificado**



**Parte trasera del certificado**

# ¿A quién va dirigido?

Graduadas/os o Diplomadas/os Universitarias de Enfermería.

## Objetivos

### Generales

Este máster capacita al alumno además para:

- Elevar y actualizar el nivel de conocimientos teóricos y destreza práctica en esta disciplina enfermera.
- Capacitar a los alumnos para la realización de intervenciones de enfermería que incluyan técnicas y cuidados de cirugía menor, de forma que su desempeño profesional integre una visión global de la aplicación de estas técnicas y cuidados.
- Conocerá los aspectos enfermeros de las patologías quirúrgicas urgentes.
- Estará actualizado en los procedimientos de actuación quirúrgica en enfermería.
- Sabrá planificar los cuidados de enfermería pre, intra y postoperatorios inmediatos.
- Conocerá la asistencia a pacientes sometidos a una intervención quirúrgica.
- Conocerá en profundidad la anatomía y fisiología del sistema vascular y linfático.
- Será hábil en las técnicas de preparación del campo quirúrgico.
- Será competente en la aplicación de las técnicas de sutura.
- Conocerá la selección y el manejo del instrumental quirúrgico más apropiado en función del tipo de cirugía.
- Conocerá la clínica básica de las patologías vasculares quirúrgicas más frecuentes.

### Específicos

- Disminuir el índice de complicaciones inherentes a la práctica de la cirugía menor, aumentando la capacitación de los profesionales para su realización.
- Adquirir conocimientos y desarrollar habilidades para fomentar y mantener la integridad de la piel y para prevenir y controlar la infección.
- Establecer los criterios básicos para la correcta selección y manejo del instrumental quirúrgico más apropiado en función del tipo de herida.
- Describir las técnicas de preparación del campo y del paciente para la correcta aplicación de las técnicas de sutura.

**Inscribirme**



## Salidas profesionales

Salidas profesionales del máster:

- Profesionales de enfermería que desarrollan actividades de cirugía menor.
- Profesionales de enfermería en posesión del título de enfermero especialista en enfermería familiar y comunitaria y enfermería del trabajo (en su caso, también la especialidad de enfermería médico-quirúrgica).
- Profesionales de los servicios de urgencias.
- Profesionales recién terminados, en situación de mejora de empleo o que necesiten reciclarse en las áreas mencionadas.
- Favorece la contratación laboral preferente, según criterios de perfiles de la Comunidad Autónoma.
- Puntuación en baremos de demandantes de empleo del Sistema Nacional de Salud.
- Contribuye al desarrollo profesional y actualización de competencias profesionales de su categoría profesional.
- Especialización en bolsas específicas de la especialidad.

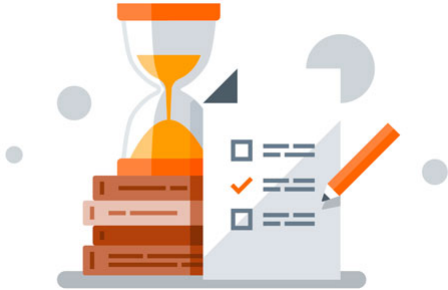
- Mejora la puntuación en la carrera profesional y curriculum.

## Requisitos para la inscripción

Copia del DNI, TIE o Pasaporte.

La inscripción en este curso online / a distancia permanecerá abierta durante todo el año.

## Evaluación



La evaluación consta de **280 preguntas** (V/F), **126 tests** de opción (A/B/C) y **22 supuestos prácticos**. El alumno debe finalizar cada módulo y hacerlo con aprovechamiento de, al menos un 60% tanto de los tests y/o casos clínicos planteados en el mismo que se realizarán a través de la plataforma online.

Para dar por finalizado el máster además de la evaluación correspondiente a cada módulo, el alumno debe de realizar un trabajo final de máster de un tema elegido de una relación propuesta por el equipo de tutores, con una extensión mínima de 30 páginas aproximadamente con unos requisitos mínimos de calidad y de actualidad bibliográfica.

En caso de no superar el total de las evaluaciones conjuntamente, el alumno dispone de una segunda oportunidad sin coste adicional.

## Contenidos

### Módulo I: Urgencias quirúrgicas en atención primaria

#### Tema I. Patología vascular periférica en urgencias:

- Isquemia arterial aguda.
- Trombosis venosa.
  - Tromboflebitis superficial y Trombosis venosa profunda.
    - Diagnósticos.
    - Tratamiento.
- Resumen.
- Autoevaluación.
- Bibliografía.

#### Tema II. Patología vascular en urgencias (grandes vasos):

- Aneurisma aórtico.
  - Disección aórtica.
  - Tratamiento.
- Rotura aórtica.
- Resumen.
- Autoevaluación.

- Bibliografía.

### **Tema III. Traumatismos cardíacos y de grandes vasos:**

- Introducción.
  - Traumatismos cardíacos.
    - Traumatismos cardiopericárdicos cerrados.
    - Traumatismo cardíaco en pediatría.
    - Traumatismos cardiopericárdicos abiertos.
    - Taponamiento cardíaco y Tratamiento de las heridas.
- Traumatismos de grandes vasos.
- Resumen.
- Autoevaluación.
- Bibliografía.

### **Tema IV. Abdomen agudo de etiología obstructiva:**

- Introducción.
- Etiología.
- Fisiopatología.
- Clínica y Diagnóstico.
- Diagnóstico diferencial y tratamiento.
- Resumen.
- Autoevaluación.
- Bibliografía.

### **Tema V. Abdomen agudo de etiología perforativa:**

- Perforaciones 1/3 distal esofágico.
- Perforaciones gastroduodenales.
- Perforaciones de intestino delgado.
- Resumen.
- Autoevaluación.
- Bibliografía.

### **Tema VI. Abdomen agudo de etiología infecciosa:**

- Introducción.
- Apendicitis aguda.
- Diverticulitis aguda.
- Resumen.
- Autoevaluación.
- Bibliografía.

### **Tema VII. Abdomen agudo secundario a accidente vascular abdominal:**

- Introducción.
- Rotura de aneurisma de arteria visceral.
- Isquemia mesentérica aguda (IMA) de origen arterial.
- Resumen.

- Autoevaluación.
- Bibliografía.

### **Tema VIII. Traumatismos abdominales:**

- Introducción.
- Clasificación y Evaluación.
- Diagnóstico.
- Algoritmo terapéutico.
  - Algoritmo en trauma abdominal penetrante.
- Resumen.
- Autoevaluación.
- Bibliografía.

### **Tema IX. Hemorragias digestivas:**

- Introducción.
- Clínica y Diagnóstico.
- Diagnóstico diferencial y Tratamiento.
  - Algoritmo de actuación ante sospecha de hemorragia digestiva baja.
- Resumen.
- Autoevaluación.
- Bibliografía.

### **Tema X. Urgencias quirúrgicas de la vesícula y vía biliar:**

- Introducción.
- Colecistitis aguda.
- Colangitis aguda supurada.
- Pancreatitis aguda.
  - Clínica, diagnóstico, y medidas generales.
- Resumen.
- Autoevaluación.
- Bibliografía.

### **Tema XI. Lesiones esofágicas por cáusticos:**

- Epidemiología, Etiología y Manifestaciones.
- Manejo del paciente y actitud terapéutica.
- Recordar que.
- Resumen.
- Autoevaluación.
- Bibliografía.

### **Tema XII. Complicaciones de las hernias:**

- Introducción.
- Etiología y anatomía patológica.
- Clínica.
- Diagnósticos.

- Tratamiento.
- Resumen.
- Autoevaluación.
- Bibliografía.

### **Tema XIII. Patología anorrectal urgente:**

- Introducción.
- Fisura anal.
- Absceso perianal y Enfermedad pilonidal.
- Resumen.
- Autoevaluación.
- Bibliografía.

### **Tema XIV. Infecciones y heridas de partes blandas:**

- Introducción.
- Abscesos cutáneos.
- Pioderma gangrenoso.
- Infecciones necrotizantes.
- Manejo de las heridas en el área de urgencias.
- Resumen.
- Autoevaluación.
- Bibliografía.

### **Tema XV. Infecciones odontogénicas bucocervicofaciales:**

- Introducción.
- Clínica y Diagnóstico.
- Tratamiento.
- Resumen.
- Autoevaluación.
- Bibliografía.

### **Tema XVI. Traumatismos faciales:**

- Introducción.
- Clínica.
- Diagnóstico.
- Tratamiento e Indicaciones.
- Resumen.
- Autoevaluación.
- Bibliografía.

### **Tema XVII. Insuficiencia respiratoria aguda (I):**

- Generalidades.
- Insuficiencia respiratoria aguda.
  - Patología nasal.
  - Patología orofaríngea.

- Patología laringo-traqueo-bronquial.
  - Valoraciones.
- Insuficiencia respiratoria secundaria.
- Resumen.
- Autoevaluación.
- Bibliografía.

#### **Tema XVIII. Insuficiencia respiratoria aguda (II):**

- Insuficiencia respiratoria aguda secundaria a colapso pulmonar.
  - Patología diafragmática.
  - Patología bronquial.
  - Patología abdominal.
- Insuficiencia respiratoria aguda secundaria ocupación alveolar focal.
  - Hemorragia pulmonar.
  - Fisura laringo-traqueo bronquial.
  - Atresia esofágica y fístula traqueo-esofágica.
  - Duplicaciones esofágicas.
- Resumen.
- Autoevaluación.
- Bibliografía.

#### **Tema XIX. Patología quirúrgica abdominal específica en el recién nacido (I):**

- Fisiopatología abdomen agudo.
- Patología congénita de la pared abdominal en el recién nacido.
- Gastrosquisis, Onfalocele y Obstrucción intestinal.
- Actitud diagnóstica general ante clínica sospechosa de oclusión intestinal.
- Patología obstructiva gastro-duodenal.
- Atresia duodenal y Duplicación gástrica.
- Estenosis hipertrófica de píloro.
- Patología obstructiva yeyuno ileal.
- Atresia yeyuno-ileal y Íleo meconial.
- Patología obstructiva colónica.
- Enfermedad de Hirschsprung o megacolon aganglionar congénito.
- Patología obstructiva anorrectal y Tapón de meconio.
- Malrotación intestinal.
- Resumen.
- Autoevaluación.
- Bibliografía.

#### **Tema XX. Patología quirúrgica abdominal específica en el recién nacido (II):**

- Divertículo de Meckel.
- Enterocolitis necrotizante.
- Patología vascular e Intususpección.
- Vólvulo gástrico.
- Vólvulo de intestino medio y Vólvulo cecal.
- Rotura de víscera hueca y Perforación gástrica espontánea.
- Peritonitis.



- Resumen.
- Autoevaluación.
- Bibliografía.

#### **Tema XXI. Urgencias en cirugía de la mano:**

- Introducción, clasificación y evaluación de las lesiones.
- Evaluación de fracturas, lesiones vasculares y devascularización.
- Amputaciones.
- Evaluación de las pérdidas de sustancia cutáneas y de lesiones nerviosas.
- Evaluación de las lesiones del aparato extensor.
- Evaluación de las lesiones de los tendones flexores.
- Resumen.
- Autoevaluación.
- Bibliografía.

#### **Tema XXII. Tratamiento de urgencia de las quemaduras:**

- Etiología y valoración de las quemaduras.
- Atención de urgencia.
  - Tratamientos.
- Resumen.
- Autoevaluación.
- Bibliografía.

#### **Tema XXIII. Neumotórax:**

- Introducción y clasificación.
- Clínica y diagnóstico.
- Complicaciones.
- Tratamiento.
  - Complicaciones y tratamiento quirúrgico.
  - Recordar que.
- Resumen.
- Autoevaluación.
- Bibliografía.

#### **Tema XXIV. Traumatismo torácico:**

- Introducción.
- Clasificación y tratamiento.
- Lesiones torácicas vinculadas al traumatismo torácico.
- Recordar que.
- Resumen.
- Autoevaluación.
- Bibliografía.

#### **Tema XXV. Urgencias obstétricas:**

- Embarazo ectópico.

- Definición, clasificación y etiología.
- Epidemiología, evolución y clínica.
- Diagnóstico, ecografía, progesterona y laparoscopia.
- Tratamiento.
- Aborto.
  - Definición, clasificación, frecuencia y etiología.
  - Clínica y diagnóstico.
- Resumen.
- Autoevaluación.
- Bibliografía.

#### **Tema XXVI. Urgencias ginecológicas:**

- Enfermedad inflamatoria pélvica.
  - Definición, incidencia, patogenia y Etiología.
  - Clínica, diagnósticos y tratamiento.
- Abdomen agudo ginecológico.
  - Definición, etiología y clínica.
  - Diagnóstico, tratamiento, entidades y rotura interina.
- Resumen.
- Autoevaluación.
- Bibliografía.

#### **Tema XXVII. Traumatismo craneoencefálico:**

- Epidemiología y fisiopatología.
- Manejo inicial del paciente.
- Manejo posterior de los pacientes.
- TCE en niños.
- Resumen.
- Autoevaluación.
- Bibliografía.

#### **Tema XXVIII. Traumatismo cervical y lesión medular traumática:**

- Introducción, concepto y clínica.
- Manejo.
  - Evaluación radiológica y tratamiento.
- Resumen.
- Autoevaluación.
- Bibliografía.

#### **Tema XXIX. Urgencias oftalmológicas no traumáticas:**

- Introducción y consideraciones generales.
- Patología de párpados y vía lagrimal.
  - Chalación, Enfermedades de las pestañas, Entropión y Ectropión.
  - Dacriocistitis, Celulitis y Ptosis.
- Lesiones del segmento anterior no traumáticas.
- Resumen.

- Autoevaluación.
- Bibliografía.

### **Tema XXX. Urgencias oftalmológicas traumáticas:**

- Traumatismos de los párpados.
  - Contusiones y heridas.
- Traumatismos de órbita.
  - Heridas, cuerpos extraños y traumatismos del segmento anterior.
  - Lesiones de iris, cristalino y cuerpos extraños intraoculares.
- Miodesopsias, fotopsias y desprendimiento de retina.
- Algunas patologías de la infancia.
- Resumen.
- Autoevaluación.
- Bibliografía.

### **Tema XXXI. Urgencias faringo-laríngeo-esofágicas:**

- Obstrucción aguda de la vía aérea-digestiva superior.
  - Introducción, etiología y clasificación.
  - Diagnóstico y tratamiento.
- Infecciones cervicales profundas.
  - Introducción, clasificación, etiología y clínica.
  - Diagnóstico y tratamiento.
- Cuerpos extraños.
  - Introducción, clasificación, etiología y clínica.
  - Diagnóstico y tratamiento.
- Resumen.
- Autoevaluación.
- Bibliografía.

### **Tema XXXII. Otras urgencias quirúrgicas en ORL:**

- Cuerpos extraños otológicos y de las fosas nasales.
- Hemorragias del área ORL.
- Complicaciones de las otitis.
- Complicaciones de las sinusitis.
- Traumatismos laríngeos.
- Otros algoritmos de actuación.
- Resumen.
- Autoevaluación.
- Bibliografía.

### **Tema XXXIII. Asistencia al politraumatizado:**

- Exploración primaria.
  - Evaluación rápida y RCP.
  - Daño neurológico y visceral, Shock y otras consideraciones.
- Exploración secundaria.
  - Historia Clínica, Exploración Física, Hemotórax y neumotórax.

- Lesiones abdominales y raquímedulares.
- Extremidades, Exploración neurológica y Otras consideraciones.
- Resumen.
- Autoevaluación.
- Bibliografía.

#### **Tema XXXIV. Lesiones de miembro superior (I): Cintura escapular:**

- Fractura de clavícula y Luxación acromioclavicular.
- Luxación de hombro y Fractura de escápula.
- Fractura de cuello humeral y de diáfisis humeral.
- Resumen.
- Autoevaluación.
- Bibliografía.

#### **Tema XXXV. Lesiones de miembro superior (II): Codo, antebrazo y muñeca:**

- Lesiones en la región del codo.
- Lesiones de huesos del antebrazo.
- Lesiones de la muñeca.
- Resumen.
- Autoevaluación.
- Bibliografía.

#### **Tema XXXVI. Lesiones del raquis:**

- Cervicobraquialgias.
- Lumbalgias.
- Traumatismos vertebrales.
  - Fracturas y luxaciones de la columna cervical y de la vértebra C1.
  - Fractura de la apófisis odontoides, vertebra C2 y latigazo cervical.
  - Fracturas vertebrales dorsales y lumbares.
- Resumen.
- Autoevaluación.
- Bibliografía.

#### **Tema XXXVII. Lesiones de la pelvis:**

- Introducción.
- Clasificación de las fracturas según su estabilidad.
- Clasificación anatómo-topográfica.
  - Lesiones más frecuentes.
- Resumen.
- Autoevaluación.
- Bibliografía.

#### **Tema XXXVIII. Lesiones de miembro inferior (I): Cadera y fémur:**

- Introducción.
- Fracturas del 1/3 proximal del fémur.

- Fracturas del cuello del fémur: subcapitales y transcervicales o basicervicales.
- Fracturas diafisarias y supracondíleas de fémur.
- Resumen.
- Autoevaluación.
- Bibliografía.

#### **Tema XXXIX. Lesiones de miembro inferior (II): Rodilla:**

- Lesiones ligamentarias de la rodilla.
- Lesiones meniscales.
- Lesiones de rótula.
- Resumen.
- Autoevaluación.
- Bibliografía.

#### **Tema XL. Lesiones de miembro inferior (III): Tibia-peroné, tobillo y pie:**

- Fracturas de la extremidad proximal de la tibia.
- Fracturas diafisarias de tibia y peroné.
- Lesiones traumáticas del tobillo.
- Fracturas y luxaciones del esqueleto del pie.
  - Traumatismos del tarso y Fracturas del escafoides tarsiano.
  - Lesiones de la articulación Lisfranc, Fracturas de los metatarsianos y luxaciones de los dedos.
- Resumen.
- Autoevaluación.
- Bibliografía.

#### **Tema XLI. Escroto agudo:**

- Introducción, Historia clínica y anamnesis.
- Orquitis. Epididimitis aguda.
- Torsión de cordón espermático.
- Torsión de apéndices testiculares.
- Resumen.
- Autoevaluación.
- Bibliografía.

#### **Tema XLII. Traumatismo urinario abdominal (renal y vesical):**

- Traumatismos renales.
  - Introducción, Epidemiología, Etiología y Clasificación.
  - Clínica y Diagnóstico.
  - Tratamiento.
- Traumatismos vesicales.
  - Introducción, Epidemiología, Clasificación y Clínica.
  - Diagnóstico y Tratamiento.
- Resumen.
- Autoevaluación.
- Bibliografía.

### **Tema XLIII. Traumatismos de uretra:**

- Introducción.
- Traumatismos de uretra posterior.
  - Tratamiento y Complicaciones.
- Traumatismos de uretra anterior.
- Traumatismos de uretra femenina y en niños.
- Traumatismos de pene.
- Traumatismos de testículo y escroto.
- Resumen.
- Autoevaluación.
- Bibliografía.

### **Tema XLIV. Cuidados en urgencias quirúrgicas:**

- Introducción.
- Enfermedades gastrointestinales superiores, inferiores y de órganos accesorios.
  - Varices esofágicas.
  - Gastritis.
  - Úlcera péptica.
  - Diverticulitis.
  - Invaginación.
  - Obstrucción intestinal.
  - Apendicitis aguda.
  - Hemorroides.
  - Pancreatitis.
  - Traumatismo abdominal.
  - Colecistitis.
  - Resumen.
  - Autoevaluación.
  - Bibliografía.

### **Tema XLV. Implicaciones médico-legales de las urgencias quirúrgicas:**

- Responsabilidad médica desde la óptica Facultativo-Legal.
- El presupuesto de la expresión de voluntad del paciente.
- Resumen.
- Autoevaluación.
- Bibliografía.

---

## **Módulo II: Intervenciones de enfermería en trastornos vasculares**

### **Tema I. Valoración de pacientes con trastornos sanguíneos, vasculares periféricos y linfáticos:**

- La sangre.
- Eritrocitos.
- Leucocitos.
- Plaquetas.

- Hemostasia.
- Estructura de los vasos sanguíneos, fisiología de la circulación arterial, factores que influyen en la presión arterial y sistema linfático.
- Valoración de la función sanguínea, vascular periférica y linfática.
- Resumen.
- Autoevaluación.

## **Tema II. Descripción del sistema vascular:**

- El sistema vascular.
- ¿Qué es la enfermedad vascular?
  - Dispositivos de asistencia ventricular.
- Resumen.
- Autoevaluación.

## **Tema III. El paciente con hipertensión:**

- Concepto y fisiopatología.
- Hipertensión esencial, secundaria y crisis hipertensiva.
- Manifestaciones, complicaciones y diagnóstico.
- Medicamentos.
- Factores que intervienen en la hipertensión y cambios en el estilo de vida.
- Terapias alternativas.
- Diagnósticos e intervenciones de enfermería (NANDA).
- Resumen.
- Autoevaluación.

## **Tema IV. El paciente con un aneurisma:**

- Anatomía y definición de aneurisma.
- Clasificación de los aneurismas.
- Epidemiología de los aneurismas de aorta..
- Etiopatogenia de los aneurismas.
- Riesgo de rotura de los aneurismas.
- Manifestaciones clínicas.
- Diagnóstico de los aneurismas.
- Tratamiento de los aneurismas.
- Pronóstico.
- Resumen.
- Autoevaluación.

## **Tema V. El paciente con enfermedad vascular periférica. Arteriosclerosis y aterosclerosis:**

- Concepto.
- Fisiopatología.
- Etapas de la aterosclerosis, causas y teorías.
- Lesión de íntima, incidencia y prevención.
- Manifestaciones, complicaciones, diagnóstico, medicamentos....
- Diagnósticos e intervenciones de enfermería (NANDA).
- Resumen.

- Autoevaluación.

#### **Tema VI. El paciente con tromboangeitis obliterante:**

- Concepto, fisiopatología, manifestación....
- Resumen.
- Autoevaluación.

#### **Tema VII. El paciente con enfermedad de Raynaud:**

- Concepto, fisiopatología, manifestación....
- Resumen.
- Autoevaluación.

#### **Tema VIII. El paciente con una oclusión arterial aguda:**

- Concepto, fisiopatología, manifestaciones....
- Diagnósticos e intervenciones de enfermería (NANDA).
- Resumen.
- Autoevaluación.

#### **Tema IX. El paciente con trombosis venosa:**

- Introducción.
- Epidemiología y factores de riesgo.
- Fisiopatología.
- Diagnóstico.
  - Diagnóstico de TVP.
  - Diagnóstico de TEP.
  - Diagnóstico de la ETEV en situaciones especiales.
  - Estudios de trombofilia.
- Profilaxis y tratamiento.
  - Profilaxis en pacientes médicos.
  - Profilaxis en pacientes quirúrgicos.
  - Profilaxis de la ETEV en situaciones especiales.
  - Tratamiento.
  - Tratamientos invasivos.
  - Diferencias por sexos en pacientes que reciben tratamiento anticoagulante por una ETEV.
  - Tratamiento de la ETEV en situaciones especiales.
  - Tratamiento ambulatorio de la ETEV.
- Resumen.
- Autoevaluación.

#### **Tema X. El paciente con una insuficiencia venosa crónica:**

- Concepto, fisiopatología, manifestaciones y tratamientos.
- Resumen.
- Autoevaluación.



### **Tema XI. El paciente con venas varicosas:**

- Concepto y factores de riesgo.
- Fisiopatología, manifestaciones, diagnóstico y tratamientos.
- Diagnósticos e intervenciones de enfermería (NANDA)
- Resumen.
- Autoevaluación.

### **Tema XII. El paciente con linfadenopatías:**

- Concepto y tratamientos.
- Resumen.
- Autoevaluación.

### **Tema XIII. El paciente con linfedema:**

- Concepto, fisiopatología, manifestaciones, diagnóstico y tratamientos.
- Diagnósticos e intervenciones de enfermería (NANDA).
- Resumen.
- Autoevaluación.

### **Tema XVII. Asistencia a pacientes con una fístula arteriovenosa:**

- Definición y tipos.
- El acceso vascular en diálisis.
- Diagnósticos e intervenciones de enfermería (NANDA).
- Resumen.
- Autoevaluación.

### **Tema XVIII. Asistencia a pacientes sometidos a una intervención quirúrgica:**

- Intervención quirúrgica.
- Marco para la cirugía.
- Requisitos legales.
  - Modelo de Consentimiento Informado.
- Riesgos quirúrgicos.
- Diagnóstico y medicamentos.
- Nutrición, asistencia de enfermería y educación.
- Complicaciones posoperatorias.
- Diagnósticos e intervenciones de enfermería (NANDA).
- Historia del acceso vascular.
  - Conceptos de ecografía.
  - Modalidades de ecografía.
  - Ecogenicidad.
  - Artefactos en las ecografías.
  - Accesos vasculares.
  - Material para la canalización de los accesos vasculares.
  - Selección de vías de abordaje y técnicas de canalización.
  - Complicaciones.
  - Cuidados enfermeros.

- Anexo I: Higiene de manos según la OMS.
- Anexo II: Proyecto bacteriemia Zero, OMS.
- Resumen.
- Autoevaluación.

#### **Tema XIV. Paciente con mieloma múltiple:**

- Introducción. Mieloma múltiple.
  - Anatomía.
- Como explica la asociación española contra el cáncer qué es el mieloma múltiple para ellos.
- El mieloma múltiple en España.
- Explicación de la fundación internacional contra el mieloma múltiple que es para ellos dicha enfermedad.
- Epidemiología del mieloma múltiple.
  - Incidencia.
- ¿Cuáles son los factores de riesgo del mieloma múltiple?
- Signos y síntomas en el mieloma múltiple.
- ¿Sabemos cuáles son las causas del mieloma múltiple?
- Tipos de mieloma múltiple.
  - Clasificación del mieloma múltiple por etapas.
  - Tasas de supervivencia según la etapa.
  - Prevención.
- Diagnóstico del mieloma múltiple.
  - Diagnóstico del mieloma según el resultado de las pruebas.
- Tratamiento del mieloma múltiple.
  - Tratamiento de mantenimiento.
  - Mieloma que no responde al tratamiento o recurre.
  - Mieloma resistente a la combinación de vincristina, doxorubicina y dexametasona (VAD).
  - Secuelas de los tratamientos contra el mieloma múltiple.
- Qué empeora o mejora el mieloma múltiple.
- Revisiones en el mieloma múltiple.
- Nuevos enfoques en el tratamiento del mieloma múltiple.
- Resumen.
- Autoevaluación.

#### **Tema XV. Paciente con sospecha de insuficiencia cardíaca:**

- Introducción.
- Conclusión.
- Anexo: Formulario de reconocimientos precoz de signos y síntomas de insuficiencia cardíaca.
- Resumen.
- Autoevaluación.

#### **Tema XVI. Paciente con IAM una visión desde perspectiva biopsicosocial:**

- Introducción.
- Enfermedades cardiovasculares.
- Infarto Agudo de Miocardio.
- Cuidados enfermeros.
- Aspectos psicológicos en el IAM.
- Factores socioculturales en el IAM.

- Resumen.
  - Autoevaluación.
- 

## **Módulo III: Úlceras por presión. Actualización y puesta al día**

### **Tema I. Descripción y sintomatología de la enfermedad:**

- Introducción.
- Definición del problema.
- Definición.
- Incidencia.
- Descripción y funciones de la piel.
- Origen de la enfermedad.
  - Factores físicos.
    - 1º Clasificación. Distingue dos grupos.
    - 2º Clasificación. Según su origen.
  - Valoración del riesgo.
    - Escala Nova 5.
    - Escala de valoración de Norton.
    - Escala de Braden.
    - Escala de riesgo de úlceras por presión – Emina.
  - Localización.
- Proceso de formación.
- Clasificación de las úlceras por presión.
  - Según el grado de destrucción de la zona anatómica se distinguen dos estadios.
  - Según la profundidad podemos destacar los siguientes grados.
  - Otra clasificación es la propuesta por el GNEAUPP que clasifica las úlceras por presión.
- Evolución.
- Cicatrización.
  - Fases en el proceso de cicatrización.
- Resumen.
- Autoevaluación.

### **Tema II. Tratamiento de las UPP:**

- Introducción.
- Prevención de las UPP.
  - Valoración del paciente y del riesgo.
  - Control de los factores etiológicos: Presión, cizalla, roce y fricción.
  - Control de los factores etiológicos: Humedad.
  - Control de los factores coadyuvantes.
- Directrices generales sobre el tratamiento de las UPP.
  - Valoración.
    - Valoración integral de la persona.
    - Valoración y cuidados nutricionales.
    - Clasificación y monitorización de las UPP.
  - Alivio de la presión sobre los tejidos.
    - Cambios posturales.
    - Superficies especiales para el manejo de la presión (SEMP).

- Cuidados generales.
- Cuidados de la úlcera.
  - Cuidado local de una úlcera de estadio I.
  - Plan básico de cuidados locales de la úlcera de estadio II, III y IV.
- Colonización e infección bacteriana en las úlceras por presión.
- Reparación quirúrgica de las úlceras por presión.
  - Indicación de cirugía.
  - Principios básicos.
- Educación y mejora de la calidad de vida.
- Cuidados paliativos y úlceras por presión.
- Evaluación: Indicadores y parámetros.
- Complicaciones de las UPP.
- Resumen.
- Autoevaluación.

### **Tema III. Aspectos administrativos:**

- Documentación sanitaria.
  - Definición y características de la historia clínica.
  - Utilidad de la historia clínica.
  - Tipos de historia clínica.
    - Historia clínica en Atención Primaria.
    - Historia clínica hospitalaria.
- Documentación no clínica.
- Resumen.
- Autoevaluación.

### **Tema IV. Directrices a seguir durante la estancia ambulatoria y hospitalaria del paciente:**

- Introducción.
- Proceso de atención de enfermería.
  - Valoración.
    - Observación.
    - Entrevista.
    - Valoración integral.
  - Diagnóstico de enfermería.
  - Planificación.
    - Indicación sintomática y pronóstica.
  - Ejecución.
    - Funciones del médico y personal de enfermería.
    - Tratamiento local y sistémico.
  - Evaluación.
    - Evaluación de la estructura.
    - Evaluación del proceso.
    - Evaluación de los resultados.
- Resumen.
- Autoevaluación.

## **Tema V. Apoyo psicológico al paciente y promoción de la salud:**

- Introducción.
- El rol del paciente.
  - Sentirse enfermo.
  - Repercusiones psicológicas del enfermar.
  - Afrontamiento de la enfermedad.
- El equipo de profesionales sanitarios.
- El rol del profesional sanitario.
  - Proceso de atención al paciente.
  - Actitudes de los profesionales para facilitar la estancia en el hospital.
- Comunicación terapéutica o relación de ayuda.
  - Bases de la relación de ayuda.
  - Tipos de relación de ayuda.
- Resumen.
- Autoevaluación.

## **Tema VI. Medidas de higiene a seguir:**

- Introducción.
- La valoración del paciente y del riesgo.
- El control de los factores etiológicos: presión, cizalla, roce, fricción y humedad.
- El control de los factores coadyuvantes.
  - Esquema global de prevención.
- Recomendaciones a nivel general.
- Resumen.
- Autoevaluación.

## **Anexo I. Lesiones cutáneas asociadas a la humedad:**

- Introducción.
- Definición y mecanismo de producción.
- Características clínicas de las lesiones por humedad.
- Categorización.

## **Anexo II. Lesiones por roce o fricción:**

- Introducción.
- Características clínicas de las lesiones por fricción.
- Categorización.

## **Anexo III. Principales recomendaciones para realizar cambios posturales:**

- Introducción.
- Higiene postural en las actividades de movilización.
- Cambios posturales en paciente encamado.
- Cambios posturales en paciente sentado.
- Posiciones terapéuticas.

**Anexo IV. Prácticas inadecuadas.**

**Anexo V. Mini Nutritional Assessment (MNA).**

**Anexo VI. Higiene de la piel y aseo del paciente.**

**Anexo VII. El dolor durante los cambios de apósito:**

- Elementos clave.
  - Introducción.
  - Magnitud del problema.
  - Modelos de dolores.
  - Valoración del dolor.
  - Tratamiento del dolor.
    - Farmacológicos.
    - No farmacológicos.
  - Conclusiones.
- 

**Módulo IV: Introducción a los estudios clínicos y epidemiológicos**

**Tema I. Introducción a la epidemiología:**

- Introducción.
- Definición y principios de la epidemiología.
- Origen y propósitos de la epidemiología clínica.
- Situación actual.
- Usos de la epidemiología.
- ¿Epidemiología clínica o clínica epidemiológica?
- ¿Medicina basada en la evidencia o en la incertidumbre?
- Resumen.
- Autoevaluación.

**Tema II. Introducción a los diseños epidemiológicos. Cómo y por qué investiga la epidemiología:**

- Elección del diseño epidemiológico.
- Etapas en el diseño de una investigación epidemiológica.
- Características de la exposición.
- Las medidas de la epidemiología.
- Resumen.
- Autoevaluación.

**Tema III. Tipos de estudios epidemiológicos. Clasificaciones:**

- Clasificaciones.
- Resumen.
- Autoevaluación.

**Tema IV. Estudios descriptivos:**

- Introducción.

- Estudios ecológicos.
- Series de casos.
- Estudios transversales (de prevalencia).
- Resumen.
- Autoevaluación.

#### **Tema V. Estudios analíticos:**

- Introducción.
- Estudios observacionales.
  - Estudio de casos y controles.
  - Estudio de cohortes (o de seguimiento).
  - Diseño de los estudios de cohortes.
  - Estructura adoptada por los estudios de cohortes.
  - Principales usos de los estudios de cohorte.
  - Algunas limitaciones propias de estos diseños.
- Estudios experimentales.
  - Diferentes tipos de ensayos clínicos.
  - Otros tipos de ensayos clínicos.
- Resumen.
- Autoevaluación.

#### **Tema VI. Variables del estudio:**

- Variables dependientes.
- Variables independientes.
- Resumen.

#### **Tema VII. Elementos de la investigación:**

- La pregunta de la investigación, hipótesis y randomización.
- Población, muestra y muestreo.
- Maniobra, resultado u outcome y validez.
- Variable.
- Asignación aleatoria.
- Consentimiento informado y reproducibilidad.
- Cuantificación del riesgo en un estudio.
  - Intervalos de confianza para la estimación del riesgo.
- Resumen.
- Autoevaluación.

#### **Tema VIII. Estadística descriptiva e inferencial:**

- Introducción.
- Medidas de descripción de datos.
- Lo que deben medir las estadísticas.
  - Desviación estándar, intervalo de confianza y estándar de oro.
  - Sensibilidad, especificidad y distribución normal.
  - Tendencia central, incidencia y prevalencia.
  - Varianza, amplitud o rango y medida de la dispersión de una muestra.

- Diferencias, distribución y diseño.
- Meta-análisis, modelos y nivel de significación.
- Número que es Necesario Tratar (NNT).
- P (p- valor), P (Probabilidad) y percentil.
- Coeficientes y significaciones.
- Tabla de contingencia.
- Resumen.
- Autoevaluación.

#### **Tema IX. Pruebas estadísticas:**

- Introducción.
- Pruebas.
- Análisis.
- Resumen.
- Autoevaluación.

#### **Tema X. Sesgos. Precisión y validez de un estudio:**

- Introducción.
- Sesgo.
- Resumen.
- Autoevaluación.

#### **Tema XI. Tests estadísticos:**

- Introducción.
- Prueba de Kolmogorov-Smirnov y prueba de F.
- Test de chi al cuadrado y prueba exacta de Fisher.
- Prueba de McNemar, prueba binomial y test de correlación de Pearson.
- Coeficiente de Kappa.
- Coeficiente de correlación intraclass (ICC).
- Test de correlación de Spearman, test de Wilcoxon y prueba de Shapiro-Wilks.
- Prueba "t" de Student-Fisher.
- Test de Mann-Whitney.
- Prueba de Kruskal-Wallis.
- Pruebas no-paramétricas.
- Elección de la técnica estadística apropiada.
- Los pasos siguientes.
- Resumen.
- Autoevaluación.



## **Tema XII. Búsqueda y selección de información:**

- Introducción.
  - Modos de acceso y metodología de búsqueda.
  - Direcciones de algunas bases de datos accesibles a través de Internet.
  - La búsqueda en la base de datos medline a través de Internet (PUBMED).
  - Resumen.
  - Autoevaluación.
- 

### **Tesina: Tesina**

El alumno debe realizar una tesina para finalizar su formación y cumplir unos requisitos mínimos de calidad y de actualidad bibliográfica.

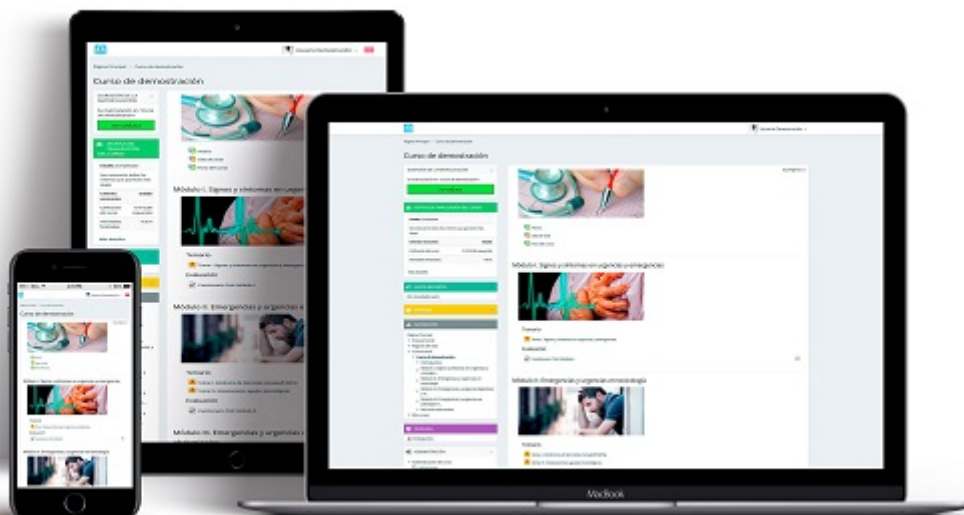
#### **Para no publicarlo:**

1. Puede ser tanto caso clínico, como trabajo de investigación o revisión bibliográfica.
2. Debe ser una extensión de unas 30 páginas.
3. Debe estar citada en estilo vancouver.

#### **Para la publicación ¡Totalmente gratis!:**

1. Debe ser una revisión bibliográfica de unas 50 páginas.
2. Tamaño 12.
3. La bibliografía debe ser desde hace 5 años en adelante.
4. Letra Times New Roman.
5. Debe estar citada en estilo vancouver y con citas en el texto.
6. Interlineado 1-1,15.

# Metodología



El desarrollo del programa formativo se realiza a distancia, el alumno dispondrá de los contenidos en formato PDF y realizará la evaluación en la plataforma online, esta plataforma está operativa 24x7x365 y además está adaptada a cualquier dispositivo móvil. El alumno en todo momento contará con el apoyo del departamento tutorial. Las tutorías se realizan mediante email ([atenciontutorial@eshe.es](mailto:atenciontutorial@eshe.es)) o través del sistema de mensajería que incorpora la plataforma online. Dentro de la plataforma encontrarás:

- Guía de la plataforma.
- Foros y chats para contactar con los tutores.
- Temario.
- Resúmenes.
- Vídeos.
- Guías y protocolos adicionales.
- Evaluaciones.
- Seguimiento del proceso formativo.

**Inscribirme**

